

Kære medlemmer

Eleverne blev sendt på ferie i fredags og i dag er så den sidste officielle arbejdsdag og dermed er det også jeres tur til at gå på en tiltrængt og velfortjent sommerferie. Vi krydser fingre for godt vejr 😊 . I årets sidste – og lidt lange - nyhedsbrev kommer vi bla. omkring følgende områder:

- Kredsstyrelsen har konstitueret sig, og vi har fordelt ansvarsområder. I nyhedsbrevet bliver hvert ansvarsområde kort præsenteret sammen med de kredsansvarlige
- Chromebooks, tidsregistrering samt skolernes økonomi
- Fra vores tillidsrepræsentanter har der været et ønske om, at vi fremhæver nogle af de steder, hvor vi som skoler/lærere lykkes. I denne omgang har vi været på besøg på Tølløse Skole, hvor der arbejdes med tidlig indsats i indskolingen

Kredsstyrelsens konstituering

Kredsstyrelsen har som sagt konstitueret sig, og vi har fået fordelt ansvarsområder. På de næste par sider kan I læse lidt om de forskellige planlagte indsatser og de ansvarlige for dem.

Vi har holdt fast i flere af de gamle arbejdsopgaver, såsom “skolepolitik og pædagogik”, “arbejdsmiljø” og “fraktion 4” (pensionisterne), men vi har også udviklet nye som “mindre medlemsgrupper”, “specialområdet” samt “fastholdelse og rekruttering”. De politiske strategier for hvert ansvarsområde er stadig under udvikling og vil løbende blive præsenteret for vores tillidsrepræsentanter og arbejdsmiljørepræsentanter, så de bliver en del af udviklingsarbejdet. Der er allerede lavet et godt stykke arbejde i de enkelte udvalg på vores døgnmøde.



På døgnmødet deltog vores suppleanter (Signe Sode og Allan Rosendahl Hounsgaard) for første gang i en årrække. Det var meget givende med de ekstra øjne og idéer, så tak til dem for deres indsats. I de kommende nyhedsbreve vil der være et større fokus på de enkelte områder, så I kan følge med i det arbejde, der bliver lavet i de forskellige udvalg. Derfor vil nogle af de kommende nyhedsbreve være lidt mere “temabaserede”. Det glæder vi os til at præsentere for jer.

Nyhedsbrev
Årgang 20 - Nr. 5
1. juli 2024

Mindre Medlemsgrupper

Af Bettina Elmdam, kredsstyrelsen

Efter nogle gode oplevelser med medlemsmøder for mindre medlemsgrupper i dette skoleår, har kredsens besluttet at optimere denne indsats. Det kunne eksempelvis være møder for børnehaveklasseledere eller nyuddannede, mulighederne er mange.

Vi i kredshuset hører meget gerne fra jer, hvis I har forslag til hvilke grupper, der trænger til at komme i fokus. I kan skrive til 052@dlf.org eller belm@dlf.org Det er vores mål at få lavet en flerårig plan, hvor vi kommer rundt om disse grupper, mere systematisk end det hidtidigt har været tilfældet.



Orientering om fastholdelse og rekruttering

Af Louise Villadsen, næstformand

På kredsens døgnmøde arbejdede vi med dette indsatsområde. Vores vision for området er have et øget fokus på at rekruttere uddannede lærere og at fastholde lærerne i lærergerningen i Holbæk i højere grad end det sker i dag.

Vi har allerede fået indskrevet mentorordningen i vores arbejdstidsaftale, og vi ønsker at denne udbredes i samarbejde med lederne. Vi skal evaluere "år 1" og evt. justere dér, hvor der måtte være behov for det.

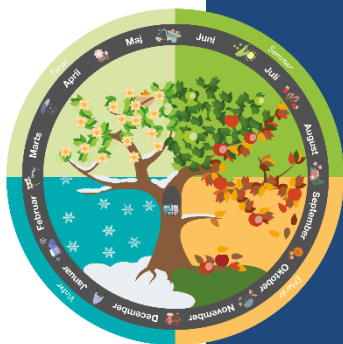
Derudover arbejder vi på et årshjul, så alle nyansatte og nyuddannede bliver indkaldt til et årligt møde på lærerkredsen.

Her er det vores forhåbning, at alle nye lærere i Holbæk kommune får et tættere kendskab til os på kredsens samt mulighed for sparring med hinanden på tværs af skolerne.

Orientering fra Fraktion 4 – pensionisterne

Af Hanne Kilt, kredsstyrelsen

Den 27. maj blev den årlige forårstur afholdt. Turen gik ned til Kystliv på Holbæk havn, hvor pensionisterne fik en rundvisning. Efterfølgende var der valgsmøde på kredsens, hvor der skulle vælges pensionister til henholdsvis pensionistudvalget og pensionistforum. Til pensionistudvalget blev Elin, Lene, Gurli og Kit genvalgt. Til pensionistforum blev Elin og Lene genvalgt. Tak til de fremmødte. I juni bliver der sendt indbydelse ud til sommerturen, som i år går ind til Christiansborg og Folketinget, hvor vi skal have rundvisning af Frederik Vad.



Arbejds miljø

Af Dan Eriksen, kredsformand og Hanne Kilt, kredsstyrelsen

I arbejdsmiljøudvalget fortsætter Hanne og Dan med at have ansvaret for det vigtige samarbejde med arbejdsmiljørepræsentanterne.

Sammen med arbejdsmiljørepræsentanterne og tillidsrepræsentanterne har vi i arbejdsmiljøudvalget valgt tre indsatsområder, som vi vil have ekstra fokus på i den kommende tid.

- Stress
- Krænkende handlinger, vold og trusler
- Sygefravær

Noget af det der kan være svært i en presset hverdag, er at huske, hvor man hurtigt kan finde informationer, når man har brug for det. Vi er i gang med, i tæt samarbejde med DLF og FH, at få samlet en række informationsmaterialer, tjeklister, spil, dialogkort osv. som kan anvendes af arbejdsmiljørepræsentanterne i det daglige arbejde på skolerne. Det vil blive gjort tilgængeligt på TEAMS og der vil blive indrettet et lokale på kredskontoret til fysiske materialer. Fra arbejdsmiljørepræsentanterne har der været et ønske om muligheden for eftermiddags- og aftenskurser med fokus på arbejdsmiljø. Vi har allerede sammensat en arbejdsgruppe, som skal arrangere disse kurser, sammen med vores samarbejdskredse i SPT (Sjælland på tværs). Der arbejdes på både fysiske kurser samt online kurser. Derudover er der den pædagogiske konference, som altid ligger første onsdag i februar (5. februar 2025). Vi håber, at både AMR, TR og ledelse vil prioriteret dagen.

Skoleledere: Vi skal tage ansvar for at forebygge vold og voldsom adfærd

Tænk tank:
Underviserne er den mest pressede faggruppe



Er det virkelig for meget forlangt, at man ikke bliver slået og sparket til, når man går på arbejde i den danske folkeskole?

Udvalgsformænd i brev til Tesfaye: Vi har ikke råd til at forebygge segregering med tidlige indsatser

Flertal af forældre i ny undersøgelse: Almenskolen kan ikke inkludere flere

Specialområdet

Af Louise Jartoft, kredsstyrelsen

Et af kredsens indsatsområder er specialområdet, som for mange lærere fylder meget i det daglige arbejde. Det gælder både inklusion, visitation, tydelig definition af de forskellige tilbud, økonomi og de rette kompetencer til at løfte opgaven. Segregeringen i Holbæk kommune er meget høj i forhold til andre sammenlignende kommuner. Det gælder både visitering til specialundervisning samt vidtgående specialundervisning. Udover specialklasser og specialskoler er der også mellemformer på de fleste folkeskoler, som mange steder fungerer forskelligt. F.eks. oplever mange lærere, at mellemformer kan være medvirkende til at give de svage elever flere svære overgange i skoleforløbet og samtidig give dem huller i deres faglige udvikling, som gør det sværere for dem at fastholdes i fællesskabet både fagligt og socialt. Andre steder fungerer mellemformer godt. Vi vil have fokus på at lærerne får de rette kompetencer til at håndtere de elever, som har brug for en særlig indsats, og at der er tid og ressourcer til at samarbejde med bl.a. pædagoger om opgaven.

Skolepolitik og pædagogik

Af Jesper Nielsen, kredsstyrelsen

På det pædagogiske og skolepolitiske område er der selvfølgelig stor fokus på, hvad der sker med de nye fagplaner, der er undervejs sammen med de andre ændringer i folkeskoleloven - i første omgang kaldet "Aftale om folkeskolens kvalitetsprogram". Nu afventer vi selve lovforslaget. Man kan følge med i områderne på [folkeskolen.dk](https://www.folkeskolen.dk) ([start evt. her](#)) samt på ministeriets hjemmeside [uvm.dk](https://www.uvm.dk) ([se mere specifikt her](#)).

Lokalt har vi et samarbejde med de øvrige kredse på tværs af Sjælland, hvor vi nu er ved at lægge sidste hånd på efterårets pædagogiske konference d. 12/11-24. Temaet for den er "AI i folkeskolen". Der bliver et spændende program – TR og ledere på skolen har fået en forhåndsinvitation ud. Spørg dem, hvis I vil vide mere.

På næste side i dette nyhedsbrev har vi også en lille fortælling fra Tølløse skole om deres erfaringer med tidlig indsats på 1. årgang. Skulle nogle have tilsvarende gode historier, eller erfaringer ude fra dagligdagen på skolerne som I gerne vil dele med andre af nyhedsbrevets læsere, må I gerne kontakte os for evt. at aftale et besøg :-)

Den pædagogiske konference er for lærere, ledere, vejledere i fagene, forvaltning og skolebestyrelsesrepræsentanter m. fl.

Pædagogisk konference

AI i folkeskolen

Roskilde Kongrescenter
Tirsdag d. 12. november - Kl. 9-15

Med pædagogisk/didaktisk fokus og praksisnære, dannende perspektiver

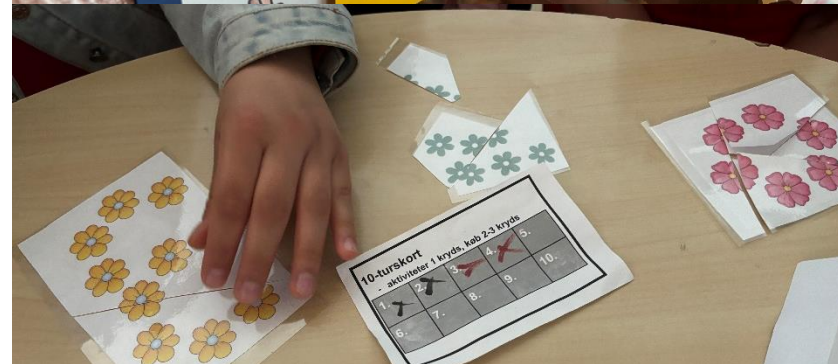
- Undervisning i og med AI
- AI og en truet bogkultur
- Øje for økonomi og magt

Alle billederne er genereret af AI

Vi sender den endelige invitation ud i løbet af september 2024, men allerede nu opfordres man til at sætte kryds i kalenderen.



 Lærerkredse i Kalundborg, Odsherred, Holbæk, Lejre, Roskilde, Solrød, Greve og Køge-Stevns





Tidlig indsats – det virker .. Erfaringer fra et halvt år med ekstra indsats i 1. årgang på Tølløse skole

Af Jesper Nielsen, kredsstyrelsen

Da Tølløse skole, i forbindelse med overflytning af en lærer fra Bjergmarksskolen, så de muligheder der lå i at udnytte lærerens kompetencer i forbindelse med tidlig, faglig indsats og med et særligt fokus på læseløft, lå det lige til højrebenet at gå ind med en ekstra resurse på den nuværende 1. årgang. Udgangspunktet var to første klasser med henholdsvis 25 og 26 elever, hvor teamet og ledelsen gerne ville arbejde med fokus på såvel det faglige som på trivsel. Både team og ledelse var enige i, at hvis man udvikler sig fagligt og oplever fremgang, så vil en oplevelse af at trives mere automatisk følge med. Derfor gik man i gang med en systematiseret indsats med udgangspunkt i følgende:

- Små hold (2-3 elever opdelt efter deres faglige udgangspunkt (ordlæseprøve og bogstavtest)
- Nogle gange 1-1 indsats (en elev - en lærer)
- Fokus på bogstavtræning
- Korte indsatser udenfor klassen tre gange om ugen i 15-20 minutter pr. hold
- Legebaserede aktiviteter og med mange, gode materialer
- Gentest af eleverne efter tre måneder

Lærer i teamet Allan Hounsgaard: *”Vi så næsten med det samme gode resultater af indsatsen. Eleverne blev på kort tid løftet så meget, at de føler de er lige så gode som de andre i klassen. Det betyder meget for elevens oplevelse af at være en del af undervisningen og at være ligeværdig med resten af klassen. Det er afgørende, at vi har en lærer med de rette kompetencer, hvis vi skal opnå en god effekt af indsatsen”.*

Teamet oplevede samtidig, at der var en effekt til den øvrige undervisning/fag og at det er fokus på læsningen der rykker. Teamet understregede også, at det har skabt mere ro og et bedre flow generelt i undervisningen – de elever der har været med i indsatsen kan bedre følge med og er blevet mere opmærksomme.

Det har været af stor betydning, at ledelsen støtter op om det – også strategisk ved at turde anvende resurserne. Effekten er netop så god, fordi der sættes ind så tidligt i skoleforløbet. *”Vi ville gerne sætte ind endnu tidligere hvis vi kunne – fx i slutningen af 0-klasse”* afslutter en af teamets lærere.

Skolernes økonomi

Af formand Dan Eriksen

I denne udgave af nyhedsbrevet har økonomi et særligt fokus. Det skyldes flere ting. I de landsdækkende nyheder fylder skolernes økonomi en del for tiden. Flere steder rundt om i landet (bl.a. i Odense) har skolebestyrelserne nægtet at godkende skolernes budgetter. Andre steder, som f.eks. i Greve, har der været afholdt større borgermøder omkring skolernes trængte økonomi. Når vi har tillidsrepræsentanterne samt arbejdsmiljørepræsentanterne i kredshuset, er tilbagemeldingen, at de fleste skoler i kommunen er økonomisk pressede. Det samme indtryk får vi fra de skoler, hvor vi har deltaget i møder i faglig klub.

Tilbagemeldingerne er blandt andet, at endnu flere skoler bruger frihedsforsøget som en spareøvelse, bl.a. ved at afskaffe en del af to-lærertimerne, selvom skoledagens længde er reduceret. Tidligere formand, Hans Junker, advarede om tendensen flere gange sidste år, men det lader til, at problemet er eskaleret i år.

Derfor har jeg, [lavet en video](#), hvor jeg gennemgår, hvilke udfordringer vi som kredsstyrelse ser ift. økonomien på skoleområdet. Oplægget er ikke lavet for at pege fingre, men for at forsøge at skabe et overblik over de steder, hvor skolerne er udfordret, og hvorfor disse udfordringer opstår ifølge os som kredsstyrelse.

I min korte tid som kredsformand har jeg allerede oplevet mange forskellige "opfattelser" af, hvordan økonomien er skruet sammen. F.eks. om vi ligger over eller under landsgennemsnittet ift. udgifter pr. elev. Jeg kan godt forstå, hvorfor de forskellige perspektiver kommer frem, for det kan være kompliceret at gennemskue den kommunale økonomi. Der har flere gange været ændringer i måden, budgetterne er skruet sammen på, hvilket gør det vanskeligt at sammenligne budgetterne år for år.

Jeg håber, at min gennemgang vil give et mere nuanceret billede af, hvordan økonomien hænger sammen på skoleområdet. Oplægget er selvfølgelig et partsindlæg, men jeg har forsøgt at fremlægge den økonomiske tildeling så neutralt som muligt.

Ekstra milliarder er på vej til velfærd i kommunerne - alligevel er jublen afmålt: 'Det ruller ikke besparelserne tilbage'

De ekstra penge betyder blot, at vi ikke skal spare yderligere, lyder det fra Næstveds borgmester

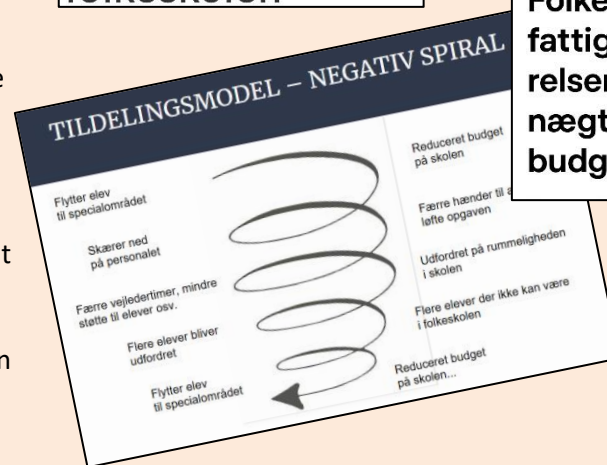
DLF samler eksperter, der skal udvikle en bæredygtig økonomi under folkeskolen

Danmarks Lærereforening står bag et nyt forum af eksperter, som skal komme med bud på løsninger på folkeskolens økonomi.

Skoleledere i ny undersøgelse: Vi har ikke råd til den skole, der motiverer

Igen i år bliver der færre lærere i folkeskolen

Folkeskolen er nu så fattig, at skolebestyrelser landet over nægter at godkende budgettet

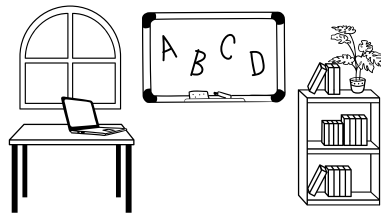


Chromebooks

Heldigvis er der faldet en aftale på plads, der gør, at vi fortsat vil kunne bruge skolernes Chromebooks til eleverne efter sommerferien. Kommunernes Landsforening har på vegne af 52 kommuner indgået en aftale med Google, så virksomhedens behandling af danske skoleelevers persondata er i overensstemmelse med loven. Der er derfor heldigvis ikke behov for at lave to sæt årsplaner efter sommerferien. Det skulle også betyde, at de ekstra midler til Chromebooks, som kommunalbestyrelsen har afsat, kommer i spil på skolerne. Da der er sat 3 mio. kr. af til indkøbene, er det en betragtelig mængde ekstra Chromebooks.

I kredsstyrelsen har vi dog stadig fokus på, at der mange steder på skolerne er behov for et alternativ til de onlineplatforme, der bliver stillet til rådighed i kommunen. Mange steder er de fysiske undervisningsmaterialer forældede, i dårlig forfatning eller direkte fraværende.

Vi ved fra forskningen, at elever, der lærer at læse i fysiske bøger, klarer sig bedre end elever, der lærer at læse på en skærm. Tilbage meldinger fra mange af vores kolleger er også, at de mange timers skærmtid i skolen er demotiverende for eleverne, og at mange elever har svært ved at koncentrere sig på grund af de "fristelser", der følger med Chromebooks (spil, sociale medier osv.). Desuden er der behov for flere skolebøger, hvis vi som lærere skal have reel metodefrihed. Det kræver dog, at der er et tilstrækkeligt økonomisk råderum på skolerne, så indkøbet af de fysiske bøger kan prioriteres.



Aftale: De 52 kommuner vil fortsætte med Chromebooks efter sommerferien

Google lover i en aftale med KL at stoppe med at indsamle personoplysninger i strid med loven

KL skifter løsning på Chromebook-sagen: Men den fortsat uløst

Om lidt skal du stemple ind og ud på jobbet

Fra 1. juli i år skal stort set alle arbejdstagere i EU-landene registrere, hvornår de arbejder og holder fri, og i januar vedtog Folketinget, hvordan reglerne skal håndteres i Danmark.

Tidsregistrering – ændringen i lov om arbejdstid

Fra 1. juli 2024 er alle ledere forpligtet til at måle deres medarbejders arbejdstid og følge op på arbejdsregistreringerne hver tredje måned. Ledelserne på skolerne skal orientere jer om, hvordan I skal registrere arbejdstiden på jeres arbejdsplads, da det er deres ansvar at stille et redskab til rådighed.

Vi ved, at tidsregistrering deler vandene lidt – nogle er glade for det, mens andre ikke er de store tilhængere. Loven er ikke besluttet af Holbæk Kommune, men er lovgivning fra EU og Folketinget. Man vælger derfor ikke selv, om man har lyst til at registrere arbejdstiden; det skal man. Loven giver dog mulighed for, at man kan "forhåndsregistrere" den forventede arbejdstid, hvis man ønsker det.

Loven har ikke indflydelse på vores lokale arbejdstidsaftale, da vi stadig har mulighed for at placere vores individuelle forberedelsestid, hvor det giver bedst mening. Den tid er stadig "vores egen" og udløser ikke ekstra tillæg, hvis vi selv vælger at placere tiden i weekender eller om aftenen. I forhold til lejrskoler og hviletid er vi heller ikke udfordret, da loven tillader, at man ser bort fra hviletidsreglerne ved lejrskoler o.l.

Da loven først træder i kraft fra 1. juli, vil der sandsynligvis være lidt startvanskeligheder og ting, der ikke er helt på plads endnu lige efter sommerferien, men i kredsstyrelsen følger vi det naturligt.

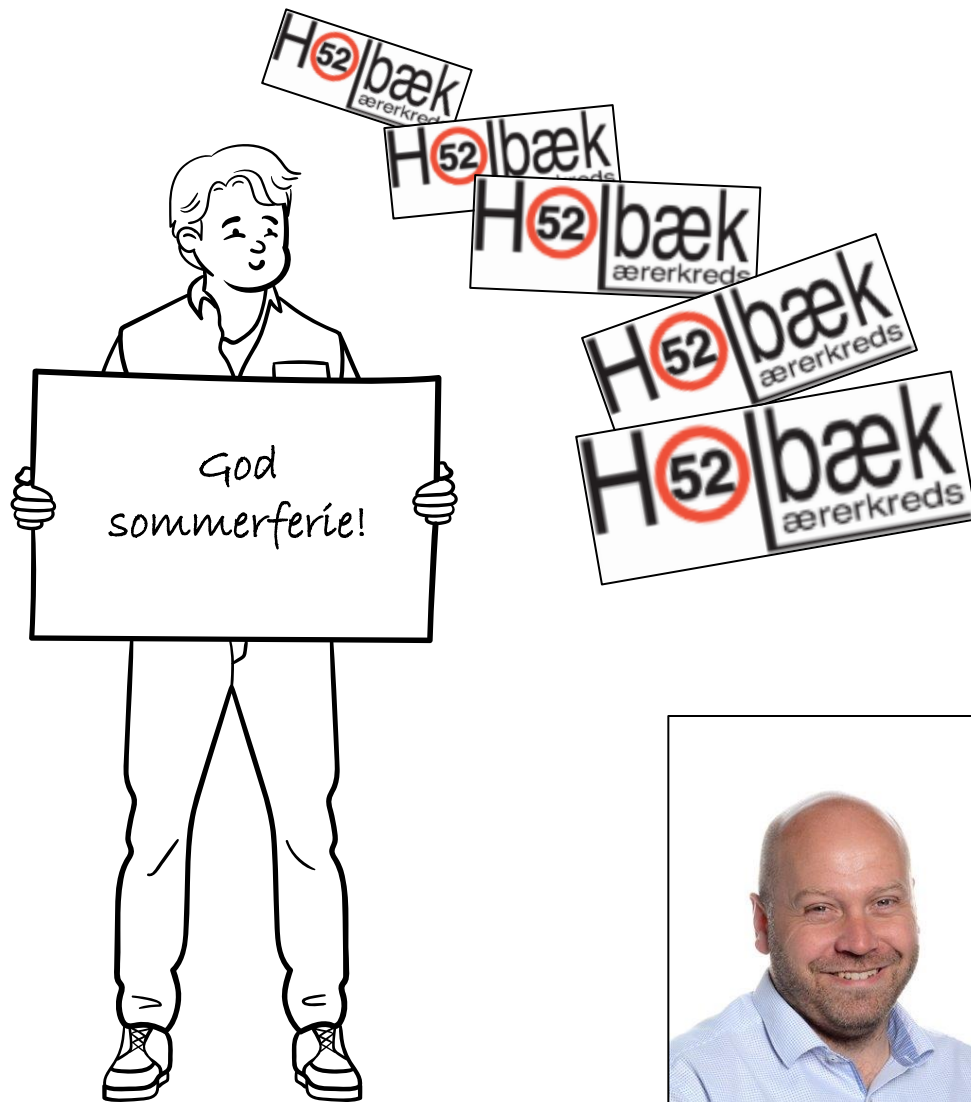
Noget af det, vi kigger på, er blandt andet: Skal lederne registrere deres arbejdstid? Skal AMR/TR have adgang til arbejdstidsregistreringerne? Kan systemet håndtere registreringer i weekender og aftener uden, at det bliver registreret som timer, der skal udbetales tillæg for? Bliver der fulgt op på overarbejde?

Vi vil fortsætte med at overvåge implementeringen og opdatere jer løbende om udviklingen.

Om seks dage træder loven i kraft: Her skal lærerne skrive i Educa, hvis de arbejder ekstra

Kontakt med kredsen i sommerferien

På kredskontoret går vi på sommerferie samtidig med jer, så der vil være lukket på kontoret fra og med onsdag d. 03. juni, og vi åbner igen torsdag d. 1. august. Vi håber, at I kan nyde ferien uden at have brug for at komme i kontakt med os. Men skulle I få brug for det, så kan I enten ringe på 5943 8103 og lægge en besked på vores telefonsvarer eller skrive til os på 052@dlf.org. Vi aflytter telefonsvarer og læser mails løbende, og vi vil vende tilbage med et svar på jeres henvendelse hurtigst muligt, men I vil formentlig opleve en længere responstid end normalt. Så hvad enten I er til strandture, grillaftener, en god bog i hængekøjen, Tour de France, EM, OL, kølig rosé, en spændende rejse eller noget helt andet, så vil jeg på vegne af kredsstyrelsen og Trine (vores sagsbehandler) ønske jer alle en **DEJLIG SOMMERFERIE** 😊😊



Find os på Facebook

Mange hilsner fra Dan Eriksen, kredsformand
"Man skal kunne lykkes for at kunne trives – og vi lykkes bedst i fællesskab"